


Attrezzatura di protezione e norme di sicurezza

Per evitare rischi alla salute ed effettuare la rimozione in completa sicurezza, **procurati l'attrezzatura di protezione** reperibile nei punti vendita "fai da te", nei negozi di vernici, nelle ferramenta o nei supermercati:

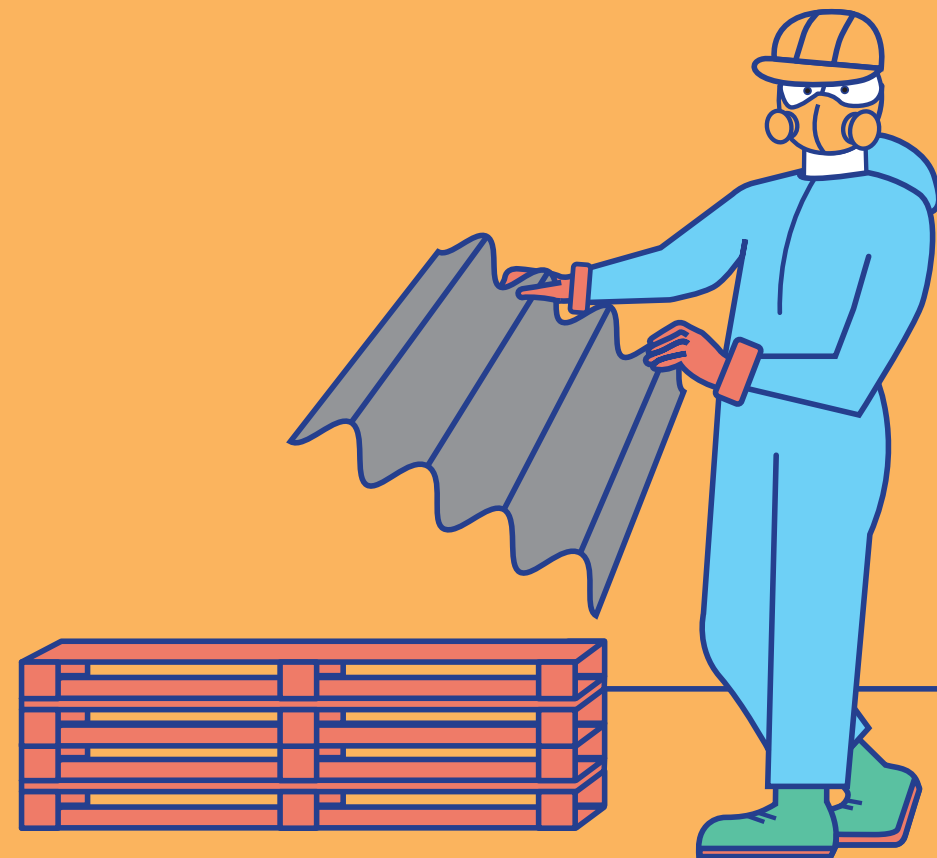
- 
- tuta usa e getta per proteggere gli abiti;
 - guanti usa e getta per la protezione delle mani;
 - mascherina con filtro tipo FFP3 per proteggere le vie respiratorie;
 - erogatore di liquidi tipo pompa a spalla o spruzzatori per giardinaggio;
 - liquido incapsulante, ricoprente e colorante per prevenire il rilascio delle fibre di amianto;
 - robusto telo in nylon trasparente della dimensione necessaria e spessore minimo di 0,15 mm.



Solo quando avrai **tutta** questa attrezzatura potrai procedere al trattamento e all'imballo del cemento-amianto!

Guida allo smaltimento dell'amianto

Addio amianto, per l'eternit-à.



L'amianto: cos'è e come va smaltito?

Il cemento-amianto (noto anche come eternit) è inquinante e pericoloso per la salute, e spesso ce l'abbiamo in casa.

L'eternit, utilizzato in edilizia in prevalenza per coperture, serbatoi e canne fumarie, è un composto di cemento e fibre di amianto. Se è integro, l'eternit in sé non è pericoloso; lo diventa quando inizia a sgretolarsi per l'azione degli agenti

atmosferici, liberando fibre dannose per la salute e l'ambiente.

Nel rispetto di quanto indicato nella D.G.R. 1071 del 1/7/2019, **le utenze domestiche** possono richiedere lo smaltimento **gratuito** di manufatti in amianto **se titolari di TARI/TCP attiva per l'immobile di riferimento per un massimo di 500 kg/anno.**

Materiali e quantità

Tipologia manufatto	Quantità max	Note
Pannelli, lastre piane e/o ondulate	24 mq (per un massimo di 360 kg)	In caso di coperture la superficie deve essere strutturalmente continua; sono esclusi interventi su più strutture adiacenti e appartenenti a più soggetti.
Serbatoi, cisterne per acqua	2	Fino a 500 litri ognuno
Canne fumarie	3 m	
Altre tubazioni	3 m	
Cassette per animali	2	Cucce per animali
Altri manufatti (vasi, fioriere)	2	

I quantitativi singoli o associati sopra richiamati devono essere rispettati annualmente (intendendo come riferimento l'anno solare) per ogni singola comunicazione alle AUSL da parte della singola utenza. È concesso un solo ritiro annuo cumulativo per un totale massimo di 500 kg di cui pannelli e lastre massimo 360 kg. È prevista una tolleranza del 20% in peso a seguito del conferimento a destino del materiale.

Come va trattato e smaltito l'amianto di provenienza domestica?

Prima passa all'AUSL. Poi, procedi allo smaltimento.

Per smaltire il cemento-amianto compila, sotto la tua responsabilità, il **Piano Operativo Semplificato (POS)**. Una volta inviata la richiesta all'AUSL e aver ottenuto l'autorizzazione, dovrai trattare e imballare il materiale secondo le norme di sicurezza. Potrai quindi procedere con la **richiesta di ritiro a domicilio**, contattando gratuitamente l'**800.999.500** (lunedì-venerdì: 8-22; sabato 8-18). Il Servizio clienti è chiuso nei giorni festivi infrasettimanali.

Per qualsiasi informazione puoi fare riferimento all'URP del tuo comune.

Tutti i passi per il conferimento del cemento-amianto.

- 1 • Compila il POS** per la rimozione di materiale contenente cemento-amianto, che accompagnerà il materiale sino allo smaltimento. Trovi il modulo:
 - on-line **sul sito dell'AUSL** (www.auslromagna.it), digitando "microraccolta" nel campo ricerca;
 - online **sul sito del gruppo Hera**;
 - presso **l'URP del tuo comune.**

Il POS, debitamente compilato e accompagnato dalla Carta d'Identità, dovrà essere consegnato all'AUSL. L'AUSL verificherà la correttezza del POS e ti ricontatterà.

Ricevuta l'accettazione del POS dall'AUSL, ecco cosa dovrai fare:

- 2 • Telefona al numero verde 800.999.500** per richiedere il ritiro, Sarai ricontattato dal tecnico di Hera che ti chiederà se sei in possesso del POS accettato dall'AUSL e ti comunicherà il **giorno del ritiro**;

- 3 • Fare copia del POS** che sarà consegnata ad Hera il giorno del ritiro del materiale;

- 4 • Prepara l'imballaggio** rispettando i limiti quantitativi indicati nel POS;

- 5 • Hera**, al momento del ritiro verificherà che il materiale sia stato confezionato come indicato nel POS.

Come fare: te lo spieghiamo passo dopo passo.

Indossa gli indumenti di protezione e procedi così:

- 1 • Versa nel contenitore della pompa il liquido incapsulante e colorante certificato di tipo D** che puoi trovare in ferramenta seguendo le istruzioni del produttore;

- 2 • Spruzza più volte il liquido su tutta la superficie del cemento-amianto da rimuovere;**

- 3 • Rimuovi le lastre di cemento-amianto avendo cura di non danneggiarle;**

- 4 • Chiudi il materiale trattato con un telo di plastica trasparente resistente, sigillalo con nastro adesivo e depositalo su un bancale di legno.**